

DE PANNE | VILLA IN DE DUINEN

Op een kilometer van de Franse grens bouwden Filip en Gerda hun droomhuis in de duinen. Vanaf hun terras aanschouwen ze 's zomers de zonsondergang. 'Sinds we hier wonen, blijven we vaker thuis'.

Ontspanning door eenheid en rust

ANNELIES RUTTEN

FOTO'S YVAN DE SAEDELEER

Bouwen of verbouwen? Het was een netelige kwestie voor Gerda en Filip. Hun woonst boven de zaak in het centrum van De Panne wilden ze verlaten. Maar het oude pand dat ze zich aanschafte met het oog op verbouwing, bleek bij nader inzien rijp voor de sloop. Ze verkochten het huis, dat inmiddels is afgebroken. In buurgemeente Adinkerke bezaten ze een stuk bouwgrond, dat ze hadden gekocht toen de kans zich voordeed, zonder te weten of ze er ooit zouden bouwen. Filip: 'De prijs was interessant, waarschijnlijk omdat het aanleunt bij natuurreservaat De Westhoek, dat er ook op zat te azen. We hebben het gekocht zonder concrete plannen. Als we zelf niet hadden gebouwd, was het een investering.'

Niet afgraven

Het stuk bouwgrond sprak hen aan omdat het op een duin gelegen is en er geen BPA van kracht was. Er golden wel voorwaarden voor het gebruik van het perceel, maar architecturaal waren er nauwelijks beperkingen. Het koppel begon steeds meer over nieuwbouw na te denken. Gerda: 'Hoe meer ik erover nadacht, hoe meer zin ik erin kreeg. We hebben altijd in oude panden gewoond. Een huis waar je alle keuzes zelf maakt en waar alles nieuw, nieuw, nieuw is werd een aantrekkelijke optie.'

Janis Filieux uit De Panne kreeg met het project haar eerste grote opdracht als zelfstandige architect. Gezien de eigenheid van het perceel meteen een zeer uitdagende klus. Door de ligging bij het natuurreservaat mocht het terreinprofiel niet worden veranderd. In mensentaal betekent dat dat het hellende duinterrein niet mocht worden opgehoogd of afgegraven. Met het zuiden aan de straatkant zat ook de oriëntatie niet mee. 'Dat zijn beperkingen die je ook als uitdagingen kunt bekijken', zegt Janis Filieux. Een



'Beperkingen die je ook als uitdagingen kunt bekijken'



in de streek ervaren bouwfirma werd als aannemer aangezocht. 'Gelukkig hadden ze oog en oor voor de stijl en sfeer van het project', zegt Filip.

Naast de gegevens van het perceel was er het verlanglijstje van de bewoners. Die wilden een huis zonder hoekjes en kantjes, rechttoe rechtaan, met de belangrijke woonfuncties op hetzelfde niveau. Ze wensten ook veel glas en openheid en hadden de uitdrukkelijke vraag om de televisie, die ze als een storend element beschouwen, uit de woonkamer te bannen.

Multimediakamer

Het eerste plan zat meteen vrij goed. Er werd gekozen voor een blokvormig bakstenen volume in twee kleuren dat zeer eenvoudig oogt. 'Bedrieglijk eenvoudig', lacht Janis Filieux. 'De ruimte is zeer open, waardoor grote overspanningen nodig waren. Het is technisch niet evident om dat te realiseren.' De sokkel is in grijsbruine gevelsteen, de verdieping bekleed met sierpleister. Het kleurgebruik verwijst naar de functies van beide volumes: de leefruimtes liggen op de verdieping, terwijl het gelijkvloers voor de donkerdere slaapzone is gereserveerd. Boven wonen was een evidentie, gezien het hellende terrein. Er is een liftkoker voorzien om, mocht het ooit nodig zijn, een lift te installeren.

De woning is naar het westen georiënteerd, zodat op het ruime terras de avondzon gevangen wordt en er weinig inkijk is vanaf de straat. Het terras – uitgespaard in het bouwvolume – sluit perfect aan op de leefruimte. De vloer loopt zonder drempel door en het aluminium schrijnwerk is discreet gehouden. Het terras is 's zomers het kloppende hart van de woning. 'We zijn vooral 's avonds thuis. Omdat we zo lang zon hebben kunnen we vaak buiten eten en genieten van de zonsondergang.'

In het donkere, weinig beglaasde deel is de televisiehoek voorzien.



Ook bibliotheek en computer kregen er een plekje, zodat het een echte multimediakamer is geworden. De ruimte sluit onmiddellijk aan op de zithoek. Tv-kijkers houden contact met de rest van het huis.

De keuken is vooral heel praktisch, met een kookeiland, veel opbergruimte en een schuifwand die storende toestellen snel aan het zicht onttrekt. Omdat het meubilair niet doorloopt tot de vloer laat de keuken zich makkelijk schoonmaken. In de centrale steun waarop het eiland rust zitten de leidingen. Het valt verder op dat de bewoners, hoewel gretige amateurkoks, gekozen hebben voor eenvoudige maar degelijke toestellen. 'Voor ons geen snuffjes', bevestigt Filip.

Om rust en eenheid te bevorderen

zit er weinig variatie in tinten en materialen. Interieurelementen zoals het rode zitmeubilair en meubels in notelaar voegen precies genoeg warmte toe.

Vakantie

Beneden is de dressing de grote blikvanger. Reeds bij het openen van de voordeur zie je de lange gang met aan weerszijden kasten. Gerda: 'Een slim voorstel van de architect, want een gang is vaak verloren ruimte.'

Links van de gang ligt de slaapzone van zoon Gilles, met slaapkamer, zithoek en een kleine badcel. Rechts hebben de ouders hun slaap- en ontspanningsparadijs, met naast slaap- en badkamer een sauna met relaxhoekje. 'We wilden eerst een sauna buiten bouwen', vertelt Filip, 'maar we von-



HUISDOKTER

Gevelstenen verkleuren door fout aannemer

'Vorig jaar heeft mijn aannemer een druklaag op de bovenste verdieping gestort. Vlak nadien is er een stortbui geweest waardoor er sluiers beton op de gevelstenen zijn terechtgekomen. Hij heeft een deel met bepaalde zuren zuiver gemaakt, maar hierdoor is de kleur van sommige gevelstenen aangetast met een kleurverschil als resultaat. Bovendien hangen bepaalde sluiers beton nog altijd tegen de gevelstenen. Is mijn aannemer aansprakelijk? Welke stappen kunnen wij ondernemen?'

Volgens advocaat Mark Huygen is de aannemer uiteraard verantwoordelijk voor deze schade. Je stelt hem best in gebreke voor de schade in een aangetekend schrijven. Nodig hem eveneens uit om op tegensprekelijke wijze de schade te laten vaststellen. Je architect kan hierbij bemiddelen. Trouwens, dit voorval moet door de architect worden opgenomen in de werfverslagen. Gaat de aannemer niet in op het verzoek de schade te herstellen en/of te vergoeden, dan ga je over tot een procedure voor de rechtbank waarbij je in de eerste plaats de aanstelling vordert van een deskundige om de schade vast te stellen, de oorzaken en de gebreken, en een raming te doen van de herstelkosten en/of de minwaarde.

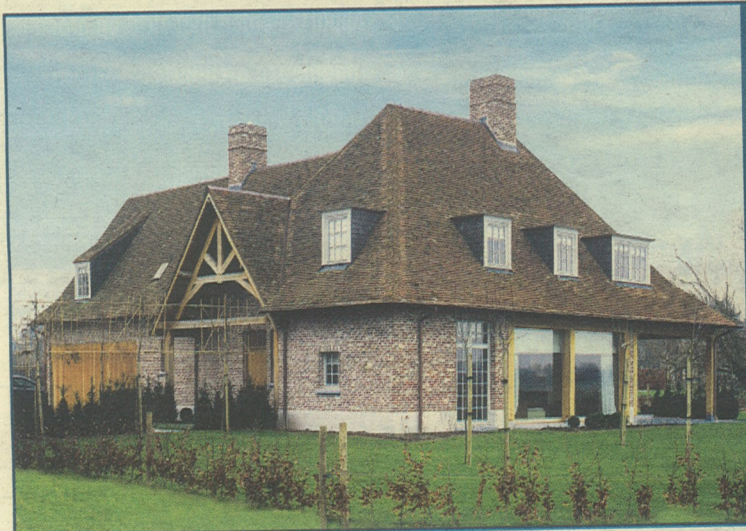
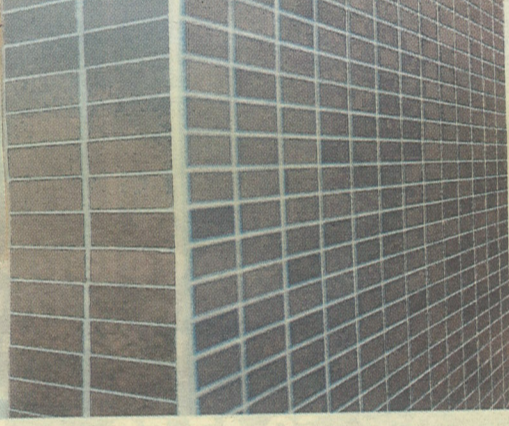
⊕ Een prangende vraag rond bouwen of renoveren? Een professioneel panel formuleert er een oplossing voor uw probleem. Surf naar www.livios.be

den geen elegante oplossing. Het zou altijd een storend element geweest zijn in de tuin. Bovendien was het die manier ook veel duurder geworden.'

De tuinaanleg beperkte zich tot de aanplanting van duinplanten. Hoewel het bij de aanpalende woningen wel mocht, was gazon zaaien in het duinlandschap niet toegestaan. Erg vinden de bewoners dat niet. Ze houden van de duinen én van hun onderhoudsarme tuin. Op termijn plannen ze een extra terras met buitensalon. Wonen in de duinen bevalt het gezin. 'Ik wil nooit meer terug', zegt Gerda. 'Sinds we hier wonen blijven we vaker thuis', voegt Filip toe. 'We hebben een bakkerij in De Panne. Hier hebben we minder de neiging om op onze sluitingsdag ergens naartoe te gaan. Ons huis is vakantie.'

Door de slimme oriëntatie en de keuze voor een energiezuinig verwarmingssysteem met warmterecuperatie blijft in de open en ruime woning ook de energiefactuur onder controle. 'Ik ben geschrokken van wat we maar betalen', besluit Filip. 'In deze tijden is dat toch mooi meegenomen.'

⊕ Informatie: www.janisarchitecte.be



Kijkwoning in Afsnee aan de Leie, de kortste weg naar nieuwe woonideeën.

belim bouwteam
bouwt met stijl, uw stijl

Alle info vrijblijvend: WWW.BELIM.BE | TEL. 09 272 50 00

Adres kijkwoning: Kleine Goedingenstraat 25 | 9051 AFSNEE
Vrije toegang iedere zaterdag, zondag en maandag van 14u tot 18u. Of op afspraak.

GROEP H